



Bladet

FÖR MEDARBETARE I JÄRFÄLLA KOMMUN • NR 6 OKTOBER 2003



Följ med till Teknik och försörjning i Veddesta.

Sid 6

**Budgetförslag
2004 och 2005**

*Barnomsorg, grundskola,
gymnasieskola och äldre-
omsorg prioriteras.*

Sid 3

**Offentlighet
och sekretess**

*Omfattningen av offentlig-
hetsprincipen är unik för
Sverige.*

Sid 4

**Ny chef på nya
Jobbcenter**

*Hjälper arbetslösa till arbete
på den reguljära marknaden.*

Sid 5

**Möt Kerstin
Sköld**

*Kommunens stadsträd-
gårdsmästare värnar om
det offentliga rummet.*

Sid 10

Höstoffensiv för aktiva rehabiliteringsåtgärder

På upptäcktsfärd i Järfälla

Jag klev över tröskeln till Järfälla kommun i april 2003. För mig innebar det en ny kommun, ett nytt uppdrag och nya arbetskamrater och medarbetare. Den förändrade organisation, som införts vid årsskiftet, hade dock medfört att det var flera än jag som var i färd med att hitta rätt perspektiv på sin verksamhet. Det kändes bra, att inte vara den enda som sökte sig fram i systemet. Alla nya kontakter jag fick var mycket positiva och jag kände mig välkommen redan från början.

En idé i den nya organisationen är att verksamheterna ska ha så stor frihet och självständighet som möjligt. I vår förvaltning innebär det, bland annat, att funktionen som driftchef har avskaffats. Cheferna har frihet att själva utforma sin organisation, vilket ställer stora krav på tydlighet, kommunikation och beslutsfattande. Det är ett steg i rätt riktning, tycker jag, även om trycket på cheferna har ökat.

Jag har i de flesta fall mött en öppen inställning till att utveckla nya arbetssätt. Att söka sig fram är tillåtet och det finns förståelse för att det kan ta tid att hitta rätt. En annan erfarenhet jag fått under min korta tid i kommunen, är att tankar om utveckling tas emot på ett positivt sätt, även i ekonomiskt trängda lägen.

Demokratiarbetet är, enligt min bedömning, långt framme, med öppen information inför och efter nämndsammanträdena, öppna kanaler till beslutsfattare och möjligheter för allmänheten att lämna sina synpunkter. Att demokratiutvecklingen är en angelägen fråga för politiker och tjänstemän är det ingen tvekan om. Ändå slår det mig, att trots viljan till förändring, följer de politiska processerna ett traditionellt mönster. Utökad insyn och mera direkt kommunikation med medborgarna borde ställa större krav på nya infallsvinklar i det politiska arbetet.

På Kvarngymnasiet har demokrati blivit ett ämne på schemat och årets utvecklingsområde. Det innebär inte att det undervisas om demokrati vid de schemalagda träffarna. Istället är den omgivande vardagen läromedlet.

– Demokratifostran betyder att vi måste lära oss att samarbeta, fatta gemensamma beslut och ta ansvar för det som vi ska göra tillsammans, säger skolans rektor. Det spelar ingen roll om vi har olika åsikter i grunden. Här är det vi vuxna som måste vara förebilder genom vårt sätt att sköta det dagliga arbetet. Det är vad demokrati handlar om. Att ta med sig ett demokratiskt förhållningssätt ut i livet är bland det viktigaste vi kan skicka med våra ungdomar, avslutar han.

En av nycklarna till kommunens demokratiska profil finns alltså i klassrummet på



Kvarngymnasiet. Det gäller att lyssna på varandra, över generationsgränserna. Även ungdomar kan visa vägen. Nästa år kommer Järfälla att vara värd för Ungdomsriksdagen. Kan den bli en motor och läromästare för framtida otraditionella och kreativa arbetssätt? Jag är säker på, att jag kommer att hitta många demokratinycklar på mina upptäcktsfärder i Järfälla - men jag tror också att jag ska leta utanför de traditionella sammanträdesrummen!

Kerstin Ekenberg, utbildningsdirektör

Ett smörgåsbord av möjligheter står nu till buds för att genomföra tidiga insatser och rehabiliterande åtgärder vid sjukdom. Höstens PIHA-konferenser i oktober handlar om alla de aktiviteter som finns. Vi arbetar också med att utveckla ytterligare verktyg för förebyggande åtgärder.

Nytt avtal med Järfällahälsan från 1 januari 2004

Avtalet med Järfällahälsan presenterades i förra numret av Bladet. Vi nämnde bland annat att Järfällahälsan kommer att ta kontakt med alla medarbetare som är sjukskrivna mer än 28 dagar eller efter sex korta sjukskrivningar. Syftet är att få ett snabbt och effektivt rehabiliteringsarbete.

Förnyat avtal med ALNA-rådet

Vårt förnyade avtal med ALNA ger oss snabba kontaktvägar till rådgivare när vi behöver stöd i arbetet, till exempel kostnadsfri rådgivning per telefon i alla frågor som rör alkohol och droger i såväl förebyggande insatser som rehabiliteringsfrågor (tel 08-754 00 10, e-post info@alna.se).

Avtal från 1 augusti 2003 med Starck & Partner

Avtalet med Starck & Partner innebär att vi kan få expertstöd i särskilt komplicerade ärenden samt utbyten av erfarenheter och tjänster i en arbetsgivarvård med andra företag i privat och offentlig sektor. Personalkonsult Gunilla Somnäs samordnar kommunens alla kontakter med företaget och representerar kommunen i arbetsgivarvården. Kontakta Gunilla (ankn. 8881) om ytterligare information om Starck & Partner önskas.

Överenskommelse med försäkringskassan från 1 oktober 2003

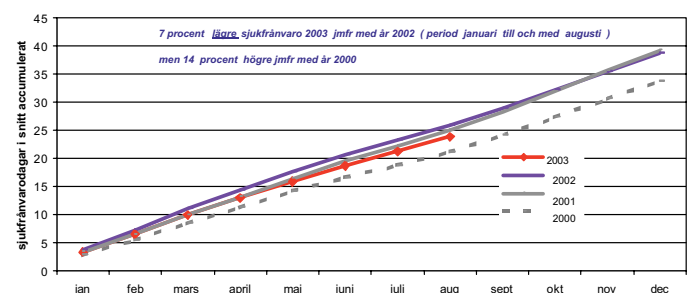
Den nyligen träffade överenskommelsen med försäkringskassan innebär att vi har förbättrat möjligheterna att tillsammans med kassan förebygga ohälsa och effektiva samordna rehabiliteringen. Från och med 1 oktober handläggs också alla våra ärenden av försäkringskassan i Järfälla oavsett var den anställde bor i länet. Detta kommer att snabba upp och förbättra handläggningen betydligt. Vår kontaktperson på försäkringskassan är Mona Westin (tel 08-676 43 00). Samtliga avtal finns på vårt intranät under rubriken Medarbetare.

Nu i oktober informerar vi alla chefer om aktuella nyheter så kontakta gärna din chef eller någon av våra personalkonsulter om du vill veta mer om hur vi jobbar. Det går också bra att ringa kommunens övergripande kontaktperson Lena Blom (ankn. 8692) som också är projektledare för PIHA samt naturligtvis undertecknad (ankn. 8633).

Pär Fridlund, personaldirektör

Sjukfrånvaron

Sjukfrånvarodagar i snitt per anställning ackumulerat 2003 jämför med tidigare år



Förslag till mål och budget för 2004 och 2005

Måndagen den 13 oktober beslutade kommunstyrelsen om att överlämna förslag till mål och driftbudget för 2004 och 2005 till kommunfullmäktige.

– Budgetförslaget innebär i korthet att skattesatsen behålls oförändrad 2004. Sammanlagt ökar kommunens skatteintäkter (inklusive generella statsbidrag och avgifter till utjämningsystemet) med 58 miljoner kronor (Mkr), cirka 3 procent, från 2003 till 2004, säger

Fakta
Skattesatsen är 19,13 kronor.

Skatteintäkterna står för 2 miljarder kronor av kommunens intäkter, 80 procent, medan 0,5 miljarder kronor, eller 20 procent, består av taxor och avgifter.

Göran Persson, kommunens ekonomichef. Årets resultat sätts till 10 Mkr, vilket gör att vi klarar det lagstadgade balanskravet som innebär att intäkterna ska vara större än kostnaderna.

Verksamheternas nettokostnader ökar med cirka 57 Mkr (3 procent) från år 2003. Av den ökningen avser 15 Mkr så kallade volympengar för beräknade förändringar i volymer år 2004 för skolor och barnomsorg på grund av beräknade förändringar i befolkningsammansättningen (fler barn och äldre).

De övriga 42 Mkr (2,2 procents ökning från 2003) finns att fördela för befintlig verksamhet. De fördelas så att barnomsorg, grundskola, gymnasieskola och äldreomsorg prioriteras. För dessa verksamheter ökar nettobudgeten med cirka 3,4 procent. Andra verksamheter som kultur, bibliotek och handikappomsorg får en uppräkningsökning med 2 procent. Lägsta uppräkningsökningen, 1 procent, görs för kommunlednings-

kontor, stadsbyggnadsnämnd och individ- och familjeomsorg. Motsvarande ökning för 2005 är budgeterad till 52 Mkr vilket motsvarar 2,7 procents ökning från 2004.

– I den ekonomiska flerårsplanen till och med år 2007 bedöms att det kan rymmas kostnadsökningar med 2,5 procent per år med bibehållen skattesats och de senaste prognoserna för skatteintäkter, utjämnings- och demografi, säger Göran. Det innebär att om till exempel lönerna ökar utöver detta så måste det till rationaliseringar eller minskade åtaganden för att få en budget i balans.

I investeringsbudgeten beräknas kostnaderna till 169,5 Mkr och inkomsterna till 82,8 Mkr för år 2004. Inkomsterna består av planerad markförsäljning och de största utgifterna avser upprustning, om- och tillbyggnad av skolor, gruppboendestäder för handikappomsorg samt utbyggnad och underhåll av vägar. Det största enskilda investeringsprojektet är



Göran Persson, ekonomichef.

den fortsatta ombyggnaden av Jakobsbergsskolan (26 Mkr 2004).

År 2005 budgeteras investeringarna till 177,5 Mkr (netto) med i huvudsak samma inriktning. Det vill säga fastighetsinvesteringar på cirka 80 Mkr och infrastruktur (stadsbyggnad) med cirka 73 Mkr.

Emma Taylor

Avslut av IFO 2002

Den 8 oktober var det avslutning för projektet IFO 2002 på Finlandshuset i Stockholm. Bland annat hade all personal från Individ- och familjeomsorg (IFO) och socialnämnden bjudits in för att avsluta projektet.

Bakgrunden är att IFO 1997 fick i uppdrag av socialnämnden att anpassa verksamheten efter en ny förutsättning - avsevärt mindre pengar till verksamheten - och en särskild projektorganisation, IFO 2002, bildades.

Offentlighet i kris

I början av 90-talet var Sveriges ekonomi i kris vilket också hade effekter på den offentliga verksamheten. Kommunens ekonomi var ansträngd och besparingar krävdes, samtidigt som behovet av individ- och familjeomsorg i Järfälla hade ökat kraftigt. Projektet IFO 2002 blev en kraftsamling för att minska kostnaderna. Målet var att "nedbringa kostnadsläget för IFO till genomsnittet av jämförelsekommuner senast år 2002". Ett mål som innebar

att "banta" bort en tredjedel av kostnaderna för verksamheten.

Leif Blomkvist, utredningsledare, var med när projektet startade. Han tror att en av orsakerna till IFOs höga kostnader var att man var omedveten om vad den höga ambitionsnivån som fanns i kommunen innebar för kostnadsnivåerna.



Leif Blomkvist, utredningsledare på socialförvaltningen.

Engagerad personal

– Det var ett minst sagt utmanande mål och det innebar massor med jobb för många under flera år, säger Leif. Målet nåddes vilket nog var en överraskning för somliga. En av de bidragande orsakerna till framgången är den duktiga och engagerade personalen. Vi satte också verksamhetens ekonomiska förutsättningar i fokus som vi inte tidigare hade gjort. Man har också tydliggjort ansvarsfördelningen vilket har gjort att vi har fått en ny arbetsorganisation med bättre uppföljningssystem.

– Engagemang och ansvar för projektarbetet har inte enbart begränsats till IFO. Socialnämnd, kommunstyrelse, kommunledningskontor med flera har varit involverade och det har också varit en viktig faktor för det lyckosamma resultatet. Slutligen ska också nämnas att uthålligheten - ett mångårigt perspektiv på projektarbetet för att nå målet - har varit en framgångsfaktor.

Emma Taylor

Alnarådets pris till Järfälla kommun

Järfälla har fått utnämningen Årets Alna-företag 2003. Alna hjälper företag och andra organisationer att hantera alkohol- och drogfrågor på ett professionellt sätt. Järfälla fick priset bland annat för att kommunen sedan några år tillbaka har arbetat med en policy i alkohol- och drogfrågor.

Ann Jansson, personalkonsult, mottog priset i samband med Alnaforum. Priset bestod av en tavla, diplom, blommor och ett vandringspris.



Offentlighet och sekretess

Offentlighetsprincipen innebär att allmänheten har rätt till insyn i den offentliga verksamheten. Medborgarna har rätt att ta del av kommunens allmänna handlingar. Det kan vara brev, beslut, protokoll eller annat som ska lämnas ut. Då är det viktigt att veta vad som gäller.



Offentlighetsprincipen finns reglerad i andra kapitlet i tryckfrihetsförordningen som är en grundlag. Ann-Christine Johnsson, kommunjurist, berättar att omfattningen av offentligheten är väldigt speciell för Sverige. – Vi kom först med offentlighetsprincipen, redan på 1700-talet. Det är en stark tradition och något vi ska vara stolta över. Offentlighetsprincipen är något positivt. Det är en del av vår förvaltningskultur, en fråga och öppenhet och insyn. Det är viktigt att visa att verksamheten är till för kommuninvånarna och att de har rätt att få veta vad som händer.

Det mesta som skickas till och från kommunen, som har med kommunen att göra, är allmänna handlingar. Det kan vara allt från brev till e-post och meddelanden i röstbrevlådan.

Bråttom att lämna ut handling
Kommer någon till kommunen och vill ta del av en allmän handling måste vi ge ut den genast, eller så snart som möjligt. Vi kan inte vänta med utlämnandet av handlingen med hänvisning till expeditionstider. Men vi har rätt att utreda om handlingen eller delar av den kan innehålla hemliga uppgifter. Vi kan också komma överens med den som vill se handlingen om att detta ska ske vid en senare tidpunkt.
– Det behövs inget formellt beslut för att lämna ut en allmän handling. Vi ska vara allmänheten behjälplig med att ta fram handlingar, anvisa någon plats

där man kan del av dessa och svara på frågor om handlingarnas innehåll. Däremot har den som vill ta del av handlingar ingen rätt att bli lämnad ensam med handlingar eller att på egen hand gå omkring i kommunens arkiv.

– Frågeställaren har rätt att vara anonym, säger Ann-Christine, och vi får alltså inte fråga vem det är som begär att få ta del av handlingen eller om vad uppgifterna i handlingen ska användas till. Servicen är gratis, men vill sökanden ha kopior har KF beslutat att en avgift ska tas ut för det. Vi är inte skyldiga att lämna ut handlingar via e-post.

Hantering av utlämnande

Det finns tre olika sätt som den som har handlingen i sin vård kan hantera en begäran om utlämnande:

- Handlingen är allmän och offentlig och lämnas ut.
- Det är tveksamt om utlämnande kan ske. Frågan ska då hänskjutas till myndigheten (KS eller nämnden). Myndigheten representeras i detta fall av den som enligt delegeringsordningen ska pröva utlämnandet.
- Handlingen bedöms vara sekretessbelagd. Man ska då säga nej till utlämnande. Begär sökanden det ska frågan hänskjutas till myndigheten/delegaten. Sökanden ska informeras om att hon/han kan begära detta och att det krävs ett beslut av myndigheten för att frågan ska kunna överklagas.

Ett beslut om att avslå en begäran om att få ta del av en allmän handling ska innehålla en motivering och en besvärshänvisning (hur man överklagar).

Sekretess

En allmän handling kan endera vara offentlig eller hemlig. För att en handling ska vara hemlig krävs alltid att det finns lagstöd. Det gäller alltså att hitta en tillämplig bestämmelse i sekretesslagen. Sekretess finns till exempel inom socialtjänsten, där syftet är att skydda enskilda människor.

Diarieföring

I sekretesslagen finns bestämmelser om registrering av allmänna handlingar. Handlingar som är sekretessbelagda ska enligt lagen alltid diarieföras (registreras) och offentliga handlingar ska alltid hållas ordnade.

– Det krävs i princip att offentliga handlingar diarieförs för att hålla ordning på dem när de är så många som i kommunen, säger Ann-Christine.

Bestämmelser i sekretesslagen kan vara svåra att tillämpa. Kontakta gärna kommunjuristen för en gemensam bedömning av ärendet.

Några exempel

Cockiefiler och globala filer lagras på din dator och visar de platser du besökt på Internet. Dessa filer är allmän handling. Det är också uppgifterna (datum, mottagare/avsändare och rubrik) om din e-post som loggas centralt i kommunen.

En allmän handling ska förvaras i kommunen, men en ansökan som kommer in till ett rekryteringsbolag räknas också som allmän handling. Löner och betyg är allmän handling. Din adress kan normalt också lämnas ut, om du inte har skyddad adress eller tillhör vissa personalkategorier till exempel socialtjänst eller parkeringsvakter.

Vad gäller adressering av brev till kommunen finns det ingen lagregel som säger att det har betydelse om egenamnet eller Järfälla kommun står överst.

Sekretesslagen

För att innehållet i en handling ska kunna hållas hemligt krävs lagstöd. En särskild lag, sekretesslagen, anger vilka uppgifter som är sekretessbelagda.

Offentlighetsprincipen

Offentlighetsprincipen innefattar rätten för oss alla att ta del av allmänna handlingar hos statliga och kommunala myndigheter. Syftet är att ge medborgarna insyn och möjlighet att kontrollera hur politiker och tjänstemän sköter kommunen.

– Det är handlingens innehåll som avgör om den avser kommunens verksamhet och är allmän. Inte vem handlingen är ställd till. Beträffande brevöppning krävs att det finns rutiner som gör att post inte blir liggande öppen, avslutar Ann-Christine.

Emma Taylor

Regler för e-posthantering finns på intranätet under Hjälp i arbetet/ e-post.

I nästa nummer av Bladet skriver vi om Personuppgiftslagen, PUL.

Några användbara webbadresser:

www.lagrummet.gov.se - en samlingsplats för rättsinformation.

www.di.se - Datainspektionen informerar om personuppgiftslagen.

www.riksdagen.se - klicka på Rixlex, lagar och förordningar.

www.oppnasverige.nu - om offentlighetsprincipen och vad den betyder för demokratin.



Ny chef för nya Jobbcenter

Olli Miekko-oja är sedan augusti ny chef för Jobbcenter. Han kommer närmast från det av honom delägda Crebona Utbildnings AB, ett företag som bland annat drev Rinkeby Utbildningscentrum. Olli har arbetat mer än 20 år som chef och arbetsledare och har breda erfarenheter från arbetsprovning och sysselsättningskapande åtgärder.

Jobbcenter är namnet på den enhet som bildats genom en sammanslagning av Kraftkällan och Arbetscentrum, säger Olli. Vi får vårt uppdrag och finansieras av både kommunstyrelsen (näringslivs- och arbetsmarknadsstaben) och socialnämnden (IFO). Målet för verksamheten är att hjälpa så många arbetslösa som möjligt till arbete på den reguljära arbetsmarknaden. Det gör vi genom att koordinera kommunens åtgärder för arbetslösa och genom att se till att utnyttja alla statliga bidrag som kan komma kommunen till del i det arbetet.

Arbetsprovning

Jobbcenter är organisatoriskt placerad i socialförvaltningens enhet för Individ- och familjeomsorg (IFO) och består funktionellt av två delar. Den ena delen utgörs av fyra arbetskonsulenter som bland annat tar fram individuella handlingsprogram för de arbetssökande. Varje arbetskonsulent är också

expert inom ett visst område, till exempel utbildningsfrågor eller kontakter med arbetsförmedlingen. Den andra delen av Jobbcenter är en enhet för arbetsprovning med tre anställda. Arbetsprovningen görs vid tre olika "stationer" inom områdena sömnad, snickeri samt service med transporttjänster.

Det mesta av verksamheten är lokaliserad till Utbildningscentrum på Järfällavägen (gamla AMU-huset). Där finns också en datasal med 22 datorer som bland annat används av de grupper som utbildas i att söka jobb. De används också av de arbetssökande för att skriva ansökningar eller för att söka jobb via Internet.

Träning i att söka jobb

Varje månad har Jobbcenter ungefär 170 personer i åtgärder av olika slag. I stort sett alla kunder kommer via socialförvaltningen där de sökt ekonomiskt

bidrag på grund av arbetslöshet och utförsäkring från a-kassa. En hel del kunder har en lång historik med missbruk eller psykisk ohälsa men där finns också andra grupper. Bland annat arbetslösa ungdomar och de som av olika "naturliga" skäl ramlat ut från arbetsmarknaden och sedan haft svårt att ta sig in igen. De åtgärder som Jobbcenter förfogar över är bland annat praktikplatser, arbetsträning, utbildning, offentligt skyddat arbete (OSA) och träning i att söka jobb.

Träff inom tre dagar

– Ju längre någon går arbetslös, desto svårare är det att komma tillbaka, säger Olli. Tidigare kunde det dröja flera månader innan en person som sökt socialbidrag på grund av arbetslöshet blev slussad till oss. Nu har vi träffat ett avtal med IFO om att den arbetslöse inom tre dagar ska komma till oss för ett första möte.

Vid första mötet finns alltid tre personer närvarande: den arbetslöse, en arbetskonsulent från Jobbcenter samt den arbetslöses handläggare på IFO.

– Mötet ska mynna ut i en handlingsplan för den arbetssökande som han eller hon godkänner och undertecknar. Sedan kör vi igång med handlingsplanen redan samma dag eller nästa, säger Olli. I planen ingår alltid moment med närvaroplikt på Jobbcenter, allt för att aktivera och stimulera den arbetssökande. Om handlingsplanen i huvudsak innebär jobbsökeri i grupp är närvaroplikten tre halvdagar per vecka.

Greger Ekström

Projekt mot tobak



Lärarna grupperarbetar på Riddar Jakob.

Trots att tobaksbruket har minskat i Sverige börjar fortfarande cirka 25 000 ungdomar att röka varje år. I slutet av september samlades 40 lärare på restaurang Riddar Jakob för att utbildas i hur tobaksfrågorna kan integreras i skolans ordinarie undervisning, hur skolan kan utveckla en policy och hur skolan kan förbättra föräldrasamverkan kring dessa frågor. Utbildningen är en del i ett regeringsfinansierat tobakspreventionsprojekt som Järfälla kommun deltar i.

Skolan är den arena som bjuder de största möjligheterna till att möta barn och ungdomar innan de har utvecklat ett nikotinberoende. Skolan ger även möjligheten att möta barnens föräldrar, en grupp som ofta är omedveten om vilken oerhörd viktig roll de kan spela gällande deras barns förhållande till tobak.

Dra igång projekt

Lärarna vars skolor tackat ja till projektet (Viksöskolan, Fjällensskolan, Olovslundskolan, Lundskolan, Sandvikskolan och Fastebolskolan) får utbildning och material i frågor kring tobakens förankring i skolans styrdokument, ungdom och tobak, metoder för ämnesövergripande temaarbeten kring tobak, föräldrasamverkan, skolpolicy, att utveckla ett gemensamt förhållningssätt till tobaksfrågan och slutligen tobakens skadeverkningar.

Målsättningen är att de lärare som får utbildning sedan, tillsammans med sina kollegor på skolan, ska dra igång olika projekt med eleverna och deras föräldrar. En stark önskan från projektgruppen är även att skolorna ska utveckla ett policydokument kring skolans förhållningssätt i dessa frågor. Detta för att alla, såväl elever och deras föräldrar, som lärare och övrig skolpersonal, klart och tydligt ska veta vad som gäller gällande tobak.

Projektet sträcker sig över två år och kommer sedan att utvärderas. För mer information, kontakta Ulf Petersson, lokal projektledare i Jantigruppen, ankn. 8682.

Olli Miekko-oja är ny chef på Jobbcenter.



Full fart på Teknik och försörjning!

På Teknik och försörjning i Veddesta är det full fart hela tiden. Med bilverkstad, 130 fordon, jourverksamhet dygnet runt, snickeri och förrådsservice är man en servicecentral som kan stå till tjänst vid alla möjliga och omöjliga problem.

Anläggningsavdelningen



Hans Ryer är chef för Anläggningsavdelningen med 37 anställda. De ansvarar för anläggning och underhåll av kommunens gator, vägar, parker och naturreservat, vatten- och avlopp, återvinningscentralen, jord- och skogsbruk samt ledning av offentligt skyddade arbeten. Miljö- och stadsbyggnadskontoret är huvudbeställaren.

– Parkenheten har sin högsäsong i maj till oktober, berättar Hans. Vi har säsongarbetare på sommaren och brukar ta in skolungdomar för parkarbete. De fast anställda på Park går över till snöröjning på vintern då Vägenheten behöver förstärkning.

Drift av återvinningscentralen
Vägenheten ansvarar för vägar (renhållning), trafikljus, vägs skyltar och lagning av asfalt. På vintern ligger fokus på snöröjning och halkbekämpning. VA-enheten gör mindre vägjobb, ett

annat aktuellt projekt är underlaget för konstgräsplanen på Andeboda som Fritidscenter beställt. Mark och naturvårdsenheten sköter Järvafältets naturreservat och jordbruket och trädgårdarna vid Görväln.

Anläggningsavdelningen sköter bemanningen och driften på Görvälns återvinningscentral medan Sörab är ansvariga. De utför också mindre jobb åt bostadsföretag i kommunen, river ibland fastigheter som underentreprenör till MSK.

– Vi har en hel del kontakt med fastighetssidan och sköter anläggningarna på förskolor och skolor, till exempel skolgårdar. Vår uppgift är också att kontrollera dammars vattenkvalitet och besiktiga lekplatser.

Clottersanering på heltid

Aktuella projekt är underhåll av de servisventiler som separerar det kommunala vattnet från villaägarnas vatten och klottersanering.

– På renhållningssidan har vi tyvärr sett en ökning av klottret. Vi har en klottersanerare som arbetar heltid med sanering.

– Vi har jourverksamhet dygnet runt med en förman och en rörläggare, avslutar Hans. De rycker ut snabbt när det behövs vid lagning av vägar, vattenläckor och trafikljus.



Klottersaneraren Karl Svärkvist arbetar heltid med att få bort klottret i kommunen.

Teknik och försörjning, där Stefan Wiberg är chef, är en utförarförvaltning som organisatoriskt ligger direkt under kommunstyrelsen. I Teknik och försörjning ingår Anläggningsavdelningen och Bygg- och serviceavdelningen.

Anläggningsavdelningen

Parkenheten
Vägenheten
VA-enheten
Mark- och Naturvårdsenheten
Görvälns återvinningscentral

Bygg- och serviceavdelningen

Transportservice
Förråds- och verkstadsservice
Fastighetservice

Bygg- och serviceavdelningen



Jan Hägerholm transporterar mat till skolorna.

ute i verksamheterna men med tanke på alla som jobbar i kommunen är det fortfarande för få, bara 52 stycken, konstaterar Bengt.

Persontransporter kör bland annat handikappade barn till och från skolan och förberedelseklasser till Berghemskolan. – Vi har bra transportledare och ett eget transportprogram. Logistiken kan vara besvärlig när barn inte bor på samma adress alla dagar.

Miljöanpassat bränsle

Transport sköter också flyttar, en liten flytt kan de ordna

Transport

Transportservice har 30 anställda i fem verksamhetsområden; entreprenad, post och bud, Gula lådorna, persontransporter och flyttar.

Entreprenad har lastbilar, maskiner med förare och tillbehör till sandsopning, snöröjning, sandning och plogning. Anläggningsavdelningen är huvudkunden.

– Det kan vara svårt att hålla isär oss, men Anläggningsavdelningen har mer totalentreprenad medan Transport jobbar mer i projektform, säger Bengt Engkvist, chef för transportavdelningen.

Post och bud har avtal med internservice. – Vi använder samma fordon till bud, skolskjutsar och annat vilket gör att bilarna sällan står stilla. Vi kör också matttransporter till dagis och skolor som inte själva har kök.

Gula lådorna

Transportavdelningen ansvarar också för Gula lådorna för elartiklar och riskavfall. – Det blir fler och fler gula lådor

själv medan de skaffar in underleverantörer vid stora flyttar. – Jag ser oss som en serviceorganisation för resten av kommunen. Man kan ringa ett samtal och transport fixar det mesta.

Teknik och försörjning har miljödiplom i silver och arbetar mycket med miljöanpassning. Cirka 80 av de 130 fordonen går på RME (rapsmetylester), ett miljöanpassat bränsle.

Bengt köper in kommunens fordon.

– Det är bra både för profilen och ekonomin att det finns en enhetlighet i vagnparken, säger Bengt. Fordonen hyrs sedan ut till de olika förvaltningarna i kommunen.



Förråds- och verkstadsservice

V i är en central servicefunktion för andra avdelningar, säger Lars Nordin (Laban), chef för Förråds- och verkstadsservice. Det ger en samordningsvinst att beställa från oss. Det är mer miljömedvetet också när inte flera leveranser sker med olika lastbilar. Förskolor kan till exempel beställa blöjor, CD-radio och toapapper från ett och samma ställe och behöver inte ha kontakt med massor av olika leverantörer.

Kommunens 130 fordon servas
De tre personerna som arbetar på förrådet är specialiserade mot skolor/förskolor, mot VA, väg och verkstad samt mot park och fastighet.

– I verkstan arbetar totalt sex personer. De servar och reparerar kommunens alla fordon, berättar Laban. 100 personbilar ska ha sommar- och vinterdäck och 30 övriga fordon med tillbehör som plogar, ogräsborstar och sandsopar



ska servas. En av maskinerna har tio olika tillbehör.

En bred kompetens behövs för att ta hand om alla maskiner och personalen har skolats in efterhand. Det finns fyra mekaniker och två smeder.

– Massor av jobb finns på skolor och förskolor, grindar ska svetsas och lokalerna behöver ibland handikappanpassas med till exempel ramper, säger Laban.

Verkstan servar Attundas fordon, 20 tunga och 10-15 lättare bilar.

– Att serva tunga lastbilar kräver en hel

del kunskap och det är ett bra sätt för oss att hålla kompetensen.

Återvinning av vatten

Vecka 44 är det skollov och då ska alla skolskjutsar in på service. Fyra man ägnar hela veckan åt de cirka 15 bilarna. Fördelen med den korta inställetiden är att fordon inte behöver stå och vänta på lagning. Transport har inte råd att låta en skolskjuts med handikappanpassning stå och det blir dyrt och komplicerat att beställa en specialanpassad ersättningsbuss.

På Teknik och försörjning tänker man miljömedvetet och Laban berättar att tvätthallens vatten ska återvinnas till 80 procent genom rening i ett filter med bränd torv. När det är förbrukat kan det slussas till Åkeshovs avloppsreningsverk

innan det släpps ut i Mälaren.

– Många kompetenser finns inom Teknik och försörjning, vi kan med lite samarbete fixa egna saker som avrinningen från tanken för utetvätten när reningstanken blir klar, avslutar Laban.

Verkstan servar kommunens 130 fordon.



Fastighetsservice

På Fastighetsservice arbetar 24 personer, nio maskinister, elva hantverkare, en ekonomiassistent, en verkmästare, en vvs-ingenjör, samt chefen Lars Tunander.

Maskinisterna sköter driften på kommunens fastigheter på uppdrag av Fastighetsavdelningen på Kommunledningskontoret.

Driftsansvaret innebär tillsyn, kontroll och underhåll av installationer såsom ventilation, värme, vatten och avlopp.

Tio snickare tar hand om små och stora beställningar.



– Arbeten görs även direkt till hyresgästerna, sådant som ej ingår i hyran. Tre av maskinisterna har heltidstjänster på Sim- och Sporthall, Jakobsbergsskolan samt Flottiljområdet. Övriga sex arbetar på skolor, förskolor och övriga kommunala byggnader över hela kommunen, säger Lars.

Ombyggnad av Jobbcenters lokaler

Hantverkarna, som är tio snickare och en murare, utför jobb på uppdrag från förvaltningar i kommunen.

– Arbetena är alltifrån stora byggentreprenader till små justeringsarbeten.

Vi köper in tjänster utifrån, bland annat målning, mattläggning, rörmokeriarbeten, ventilationsarbeten.

Nyligen har Fastighetsservice

till exempel byggt om lokalerna för Jobbcenter, byggt om lokaler i Lädersättrastugan och pågående jobb är nytt plank runt Nibble förskola samt reparation av en brandskadad lägenhet.

– På maskinistsidan har vi ett avtal med Fastighetsavdelningen, men på hantverkarsidan finns inget avtal, där måste vi få beställningar för varje uppdrag, där är vi som vilket företag som helst, säger Lars. En av svårigheterna är

att få en jämn beläggning för "gubbarna". När kommunen gör neddragningar drabbar det oss också, genom ett mindre antal beställningar.

– Vår årsomsättning är ca 25 miljoner kronor, så jag ser oss som ett litet företag, avslutar han.

Texter: Emma Taylor

Foto: Naomi Johansson/Emma Taylor

Kommunens nya buss

Boka buss med bekväm och bra åkkomfort till utflykter, läger, resor, konferensresor eller studiebesök. Bussen har 38 sittplatser, guidestol och bälten på alla platser, rullstolsplats och rullstolslyft. Bussen har videoanläggning och automatiskt brandsläckningssystem och är miljögodkänd.

Välkommen att beställa busstransport av Transportservice.

Telefon nr 580 298 51, 298 52

Telefon nr buss 070-480 98 01



Ny ekonomiutbildning och ny "lathund" i ekonomi

I höst har en ny ekonomiutbildning startat i kommunen. Den är i första hand till för dem som jobbar med ekonomisk administration och chefer. Kursen ger en allmän ekonomisk kunskap med tyngdpunkt på det som är Järfällaspecifikt.

Ewa Gustafsson är lärare på ekonomikursen. Hon berättar att en pilotutbildning kördes i våras med utvärdering efteråt.

– Det var ekonomiassistenter på gymnasieskolan och en rektor som gick kursen då. Deltagarna var mycket nöjda och påtalade det stora behov som finns av denna typ av utbildning.

Liten grupp

Kursen är förlagd till en förmiddag per vecka i fem veckor.

– Det är en liten grupp på 12 personer så vi hinner ta upp många frågor och

det som inte kan besvaras bollar jag upp till ekonomiavdelningen, säger Ewa.

Inledande avsnitt i kursen är ekonomiska begrepp och samband, sedan går man ner på kommunnivå och delvis förvaltningsnivå, beroende på vilka som deltar i kursen.

Utbildningsmaterialet är lathunden, en kortversion av ekonomihandboken som alltid finns uppdaterad på intranätet. Ekonomiavdelningen har tagit fram materialet.

– Lathunden innehåller de baskunsk-

per alla måste ha för att kontera och den uppdateras löpande med nyheter, säger Kristina Brismark som varit med och tagit fram den. Även personer som känner sig hemma i den ekonomiska administrationen bör ta sig tid att titta igenom lathunden för att få en sammanfattning av de regler och anvisningar som gäller i kommunen.

Roligare med ekonomi

Många olika frågor tas upp under kursen och diskussion har bland annat förts om overheadkostnader - en viss del av kostnaden för administrationen slås ut på verksamheterna.

– Det är lättare att ta kostnader om man får förståelse för dem. Det är bra att klargöra hur kostnader fördelas och varför, säger Ewa. Deltagarna tycker det är roligare med ekonomi när de ser helheten. Vi varvar praktiskt arbete, till exempel konteringar, med teori. Förutom lathunden lägger jag till egna övningar.

– Det är en matnyttig kurs, säger Karin Adamsson, skolassistent på Tallbohovskolan. Vi tar upp frågor som inte ventileras på andra ställen och Ewa för frågorna vidare om det behövs. Vi får se sammanhanget som vi inte gjort tidigare. Jag är mycket nöjd!

Emma Taylor



Ewa Gustafsson är lärare på kursen.

Faktaruta

Kursen är nästan fullbokad under hösten men den fortsätter under våren. Har du frågor eller vill anmäla dig - senast 28 november inför våren - kontaktar du Ewa Gustafsson på tel 073-6970855. Eftersom kursen är avgiftsbelagd måste du ha godkännande från din chef. Det är också bra att göra en avstämning med förvaltningsekonomerna för att se om man kan ha gemensamma grupper inom förvaltningen. Efter fullgjord kurs lämnas ett intyg med kursinnehållet.

Klassen har tolv deltagare från olika förvaltningar.



Miljöarbete på förskolorna

Miljöarbetet har varit intensivt på förskolorna i Järfälla under våren när miljöombuden har diskuterat och fastställt en gemensam miljöpolicy för alla förskolor i kommunen. Några av punkterna är:

"Förskolorna i Järfälla ska lägga stor vikt vid miljö- och naturvårdsfrågor. Det gör vi genom att eftersträva positiv inverkan på miljön".

"Verksamheten ska hjälpa barnen att förstå hur vardagsliv och arbete kan utformas så att det bidrar till en bättre miljö både i nutid och framtid, med ständiga förbättringar och vi ska också följa för oss gällande lagar och förordningar".

"För att få alla inom förskolan att engagera sig i miljöarbetet ska vi informera och utbilda våra medarbetare".

De flesta förskolor i Järfälla är med i kommunens miljödiplomering och flera förskolor har fått brons under förra verksamhetsåret och nu är ännu fler på gång mot brons.

Kravodlade livsmedel

Några av förskolornas miljömål är att skapa ett miljömedvetet förhållnings-sätt hos alla pedagoger, barn och föräldrar i förskolan och att köpa in fler kravodlade livsmedel.

Höstens första träff för förskolornas miljöombud var förlagd till Ulriksdals handelsträdgård. Besöket var tänkt som en upplevelse- och inspirationskick för det fortsatta miljöarbetet för miljöombuden.

Bo Rappne, känd från TV-programmet "Äntligen hemma", tog emot och berättade om hur han arbetat, från idé

och genomförande till resultat och hur han nu ska gå vidare med sin trädgård. Han gav tips om att bygga pilkkojor, hur ett växthus kan användas, att bygga ett kombinerat ute-mini-kök och redskapsbod samt att armeringsjärn är suveränt att forma för olika ändamål i trädgården.

Efter en njutbar rundvandring ute och inne i handelsträdgården bland växter i olika storlekar, former och färger serverades en vegetarisk lunchbuffé som var lika inspirerande för ögat som för magen.

Lena Lindström



Förskolornas miljöombud får inspiration på Ulriksdals handelsträdgård.

Skogen i storstan på Aspnässkolan

Under tre dagar i september arrangerades Skogen i storstan på Aspnässkolan med elever från norra Stockholm. Skogen i storstan genomförs i projektet Skogen i skolan som syftar till att öka elevernas kunskaper om skog och svensk skogsnäring. Barnen kunde vid olika stationer prova på att

göra eget papper, se riktiga skogsmaskiner och provsmaka kolbulle.

Berit Inde, rektor på Aspnässkolan, berättar att evenemanget är gratis för skolan.

– Skogsvårdsstyrelsen och skogsbolagen sponsrar evenemanget, så vi behöver inte betala någonting. Det är första gången vi arrangerar Skogen i storstan så vi kommer att göra en utvärdering efteråt för att se hur vi kan fortsätta.

Lärarna från Aspнас har gått Skogen i Skolan-kurser för att öka sina kunskaper om skogen. Kurserna är gratis för läraren och skolan och de

Ulla Bax mäter trätorn.



Tina Skalleberg tillsammans med några av sina sjätteklassare.

anordnas ett par gånger om året i Ladvik utanför Vaxholm.

Ulla Bax, textilslöjdlärare, hjälper barnen vid en tävling i vem som bygger högst staplar av träbitar.

– Det har varit jättemycket folk här. En elev frågade om det här är en riktig skola, om det går några elever här i vanliga fall.

Tina Skalleberg, lärare för en sjätteklass på Aspnässkolan, ansvarar för skogstigen tillsammans med sin klass.

– Det är en fast stig runt skolgården med femton uppgifter om skogen och

våra träd. Under dessa dagar kan deltagarna vinna en heldag på Gröna Lund för hela klassen. Vi har också hand om en tillfällig utställning med filmvisning om skogen och vad man kan göra där.

Representanter från Skogsvårdsstyrelsen, skogsbranschen, LRF, studenter från lärarhögskolan, elever från Stödeskolan i Västernorrland samt elever från årskurs 6 i Aspnässkolan var funktionärer under dagarna som samlade cirka 4 000 besökare.

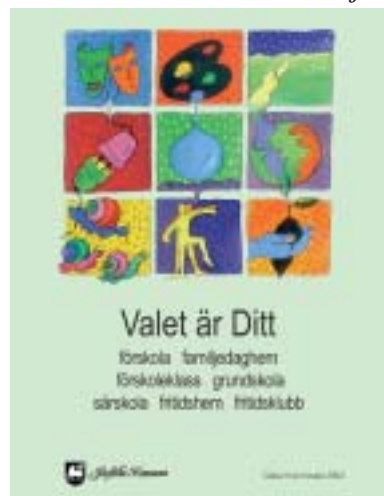
Emma Taylor

Valet är Ditt

Årets katalog över alla förskolor och skolor i Järfälla är just på väg ut till alla föräldrar som har barn som nästa år ska börja förskoleklass eller årskurs sju. Katalogen finns på hemsidan under rubrik Förskola och Skola. Den kan också hämtas i kommunalhusets reception.

Hela november har skolorna informationskvällar. När och var kan du se på hemsidan och i vår annons i lokaltidningen.

Carina Sjör



Internationella barndagen

Återigen, för tredje året i rad, har barn och ungdomar från förskolor och skolor i Viksjös Etikområde samlats för att gemensamt fira den internationella barndagen.

Det här är barnens egen dag, här står barnen själva för programmet, allt är på barnens villkor, och alla hjälper till.

Inledde gjorde 10 åriga Färaz.

– Hej! Jag heter Färaz, jag går i fjärde

klass i Fjällensskolan och det är jag som ska tala om för er vad som händer här idag. Färaz provade sina vingar som konferencier för åtta, niohundra personer och det gick som en dans.

Den enda vuxna som fick inta scenen var Barn- och ungdomsnämnden ordförande Flora Villalobos Castillo. Hon hade fått i uppdrag av några pojkar och flickor att prata för, om, till och med barnen. Flora hade dessutom fått hjälp

med talet av Mikaela, Jessica, Line och Emma från Fjällensskolans lägre årskurser. De hade många åsikter om vad det var Flora behövde säga till barnen en sådan här dag. Så här inledde Flora:

– Hej alla kungar, prinsessor, drottningar och prinsar som är här idag. Gissa om jag blev glad som fick vara med på erat barnensdagkalas!

Ingrid Stenman



ett stort tack till mina arbetskamrater och alla som avtackade mig vid min pensionering.

Leif Fransson

ett varmt tack till alla mina arbetskamrater genom åren för uppvakningen när jag pensionerade mig.

Ingrid Norgren

Kerstin - stadsträdgårdsmästare

Kerstin Sköld är stadsträdgårdsmästare i kommunen. Hon värnar om det offentliga rummet; naturen och jordbruket som tillför en karaktär till Järfälla.

– Många väljer Järfälla just för närheten till naturen. Det gäller att ta tillvara det!

Kerstin har ända sedan tonåren varit intresserad av natur och parker. Hon har stenhuggare, trädgårdsmästare och blomsterhandlare i släkten. När Kerstin skulle börja studera fanns det inte många trädgårdsarkitekter kvar och ingen sådan utbildning i Sverige. Den moderna utbildningen var istället landskapsarkitekt som även innehöll kunskap om ekologi.

Intresset för trädgårdar i kombination med flera resor till Frankrike med interrailkort gjorde att hon upptäckte de vackra trädgårdsanläggningarna där. – Jag kände att jag gärna ville vara en längre tid i Frankrike så jag arbetade där under min studietid och lärde känna det franska samhället. Man satsade mycket på det offentliga rummet och man samlades där. Samtidigt fanns inte samma satsning på äldrevård och barnomsorg som i Sverige. Jag lärde mig att respektera att vi i Sverige inte gör lika storslagna anläggningar. Vi är mer sparsmakade och stor del av den kommunala skatten går till vård och omsorg. Samtidigt är jag övertygad om att i bra offentliga rum, som torg och parker, kan vi underhålla våra sociala kontakter och bygga upp nätverk som gör ålderdomen lättare och barns värld tryggare. Den summa som tilldelats park- och naturavdelningen önskar jag förvalta så väl att vi både har råd med blommor på torgen samt att blåsippor och trollsländor överlever i naturen.

Underlätta samarbete

Kerstin började arbeta kommunalt när det fanns stora kontor med kommunala landskapsarkitekter. När politikerna ville minska kommunalt anställda projektörer fick hon arbete hos allmännyttan. Därifrån såldes hennes tjänst till den privata sektorn. Nu är Kerstin tillbaka i kommunalt arbete sedan i mars i år. Hon är van vid förändringar.

Som stadsträdgårdsmästare är en av uppgifterna att underlätta samarbetet mellan olika föreningar, men även oorganiserade medborgare. – Det är stora områden vi ansvarar för och vi arbetar för att minska markanvändningskonflikter. Vi ska hjälpa till med goda relationer mellan olika parter, säger Kerstin.

Ett exempel är den nya vägen vid Säby gård. Vägen genom Säby allé är inte gjord för intensiv biltrafik och det blir för många olika trafikgrupper mellan träden. Många är rädda för hästarna och de i sin tur kan bli skrämde av allt folk. – Vi tar fram en lösning med en ny ridväg och det är fler intressenter inblandade: bilister, gångtrafikanter, Naturskyddsföreningen, förskolan och ridklubben på Säby gård. Det finns också många som är personligt engagerade. Samarbetet med Järfälla ridcenter är bra, säger Kerstin. Det ingår i min uppgift att få alla att känna sig nöjda, men alla får ge och ta lite.

Strategiska frågor

I Järfälla är naturreservaten 32 procent av kommunens yta.

– Det mest spännande i arbetet är att värda de stora naturreservaten och samtidigt leva upp storstadens krav. Det gäller att ha med sig hela skalan, allt från blomsterprakt till planering av stora områden.

Åtta personer arbetar på Park- och naturavdelningen och där ingår också Avfallssektionen som arbetar med avfallsfrågor. Kerstin arbetar med strategiska frågor inom planering, driftfrågor och tillkomsten av nya investeringar. Till sin hjälp har hon personalen. Det är landskapsarkitekten, som projekterar för kommunens parkmark, trädgårdsingenjören som jobbar med naturstädningsskampanjen och digital framställning av skötselunderlag, trädgårdsmästaren som har hand om den dagliga driften av parker och kommunkologen som arbetar med förvaltningen av naturreservaten. För all administration, kontraktsskrivning samt naturstädningsskampanjens genomförande har Kerstin hjälp av en assistent.

Park- och naturavdelningen arbetar bara på kommunal parkmark, inte med frågor som berör annan parkliknande mark som idrottsplatser, förskolor, sjukhem och liknande. – Vi kan åta oss uppdrag, men får dem då från till exempel Fastighetsavdelningen. Vi hjälper gärna till i gröna frågor men ansvarar bara för kommunens parkmark och naturreservat.

Sport och bild

Kerstin är konstintresserad och firar sin 50-årsdag med att resa till Venedig för att se konstbiennalen som är årsbarn med henne. Hon sportar gärna med sin man och elvaåriga dotter. – Vi åker långfärdsskridskor och skidor. Alla tre har ett stort behov av rörelse. Min man och dotter spelar klassisk gitarr och piano, medan jag är mer lagd åt bildhålet. Jag är intresserad av musik- och kulturhistoria men också nyfiken på vad unga konstnärer vill berätta.

Emma Taylor

Park- och naturprojekt

Just nu pågår flera projekt i Järfälla. Parkskötseln sköts av Teknik och försörjning och Svensk Markservice. De har vunnit driftentreprenaderna.

Rensning av sly på gångvägar

– Folk blir skrämde när de ska till och från arbetet under den mörka årstiden. Man ska kunna gå till jobbet utan att vara rädd, säger Kerstin. Initiativet togs innan Kerstin började och det är mycket uppskattat.

Lekplatsupprustning

– Meningen är att lekplatserna ska uppnå en EU-norm när det gäller säkerheten. Cirka tre per år hinns med.

Igelbäckens naturreservat

Igelbäcken går från Säbysjön till Edsviken genom flera kommuner. Det är ett interkommunalt arbete om vilka föreskrifter som ska finnas för området. Meningen är att skydda Igelbäcken och grönlingen, en mycket speciell fisk som bara finns här. – Vi måste se till att vi inte förstör vår del av bäcken vid utbyggnaden av Barkarbyfältet, säger Kerstin. Projektet avslutas snart. Ett annat vattenprojekt, som just inletts, är Bällstaån. Där ingår även rening av vattnet.

Översyn av Riddarparken

– Parken har en vacker perennplantering av Ulf Nordfjell. Den har vunnit pris för vacker park och vi arbetar med att få tillbaka blomprakten som parken hade när den kom till.

Anläggning av park i Viksjö centrum

– Det är väldigt igenvuxet i centrum och när kyrkan byggs är målet att även rusta upp parkmarken mellan kyrkan och skolan. Upprustningen ska utformas så att viksjöborna får en vacker närmiljö samtidigt som omgivningen skall kännas mer trygg.



Kerstin Sköld i parken vid Görvälns slott.

Församlingshemmet i Barkarby



Foto: Gunilla Lund

Kyrkvägen i Barkarby är en av Järfällas kulturhistoriskt värdefulla miljöer. Den kantas dels av Järfälla kyrka från 1100-talet, dels av flera välbevarade byggnader från 1900-talets början. En av dessa är Barkarby församlingshem.

74 boende

Församlingshemmet uppfördes 1914 som ålderdomshem, och ersatte då den gamla fattigtugan. Redan i 1642 års tiggarförordning stadgades det att socknarna skulle uppföra fattigtuga samt svara för de fattigas underhåll i form av allmosor. Järfällas första fattigtuga uppfördes först 1753, nära Barkarby torg. År 1834 uppfördes en ny och större strax norr om Järfälla kyrka. Den gamla platsen ansågs inte längre lämplig (närmsta granne var gästgivargården) samtidigt som byggnaden, som periodvis även fungerade som skollokal, blivit för liten. Även den nya fattigtugan blev så småningom för

trång. Efter en tillbyggnad på 1860-talet kom huset att bestå av fyra rum i bottenvåningen och två i övervåningen. Det må låta spatiöst, men det finns en notering om att det vid tiden för tillbyggnaden bodde inte mindre än 74 personer (varav 29 barn) i fattigtugan.

När det nya ålderdomshemmet stod färdigt 1914 var det en ny och modern byggnad som de äldre fick flytta in i. Där fanns plats för 34 boende, fördelade på 11 rum. Den gamla fattigtugan stod för övrigt kvar ända fram till 1975. Den byggdes i början av 1930-talet om till sex lägenheter för "mindre bemedlade" och fungerade som bostad ända fram till 1969.

Invändiga förändringar

Men tiden står inte stilla. Även det en gång så moderna ålderdomshemmet blev otidsenligt. När gästhemmet Olovslund stod klart 1960 så flyttades de boende

över dit och fick egna rum. Ålderdomshemmet fick en ny funktion, denna gång som bostad och arbetslokaler för konstnärsparet Britta och Gunnar Haking, som verkade här fram till 1976.

Efter att ha stått tomt i många år, väcktes tanken på att bygga om huset till församlingshem för den nybildade Barkarby församling. Byggnadens exteriör bibehölls, men en del invändiga förändringar blev nödvändiga. I den gamla byggnaden inryms kontors- och verksamhetslokaler. Församlingshemsdelen ligger i en modern tillbyggnad, ritad av arkitektfirman Origo och Höjer och Ljungqvist. Genom att använda traditionella material och färger anknyter tillbyggnaden till det gamla ålderdomshemmet, även om formspråket är lite annorlunda. Hösten 2003 är det åter dags för en invändig renovering av kyrkan och då fungerar församlingshemmet som gudstjänstlokal.

Byggnadsmärket 1996

Barkarby församlingshem fick för övrigt Järfälla kommuns byggnadsmärke 1996. Det är stadsbyggnadsnämnden som delar ut byggnadsmärket och tanken är att främja god byggnadskultur i samband med uppförandet av nya byggnader och anläggningar samt att främja värden av kulturhistoriskt eller miljömässigt värdefulla byggnader och anläggningar. I valet av församlingshemmet kan man säga att alla dessa aspekter uppfylldes.

Ingrid Kennerstedt Bornhall

Vad tycker du om intranätet?

– Jag tycker att intranätet är trevligt. Var inne senast idag och letade efter en blankett till rektorn och hittade den. Det finns mycket roligt och informativt att hitta på intranätet. Jag utnyttjar inte den administrativa biten så mycket själv, men tipsade min kollega som jobbar med administration om att det finns lathundar för GroupVise och annat på intranätet. Man får titta runt och leta lite och kan då hitta mycket smält och gott. Något som skulle vara bra är ett forum för debatt.

Gunnel Bertholm, Sandvikskolan, fritidspedagog



– Jag använder intranätet dagligen och slår upp regler och sådant som gäller arbetet, till exempel vad som gäller om någon varit hos läkaren. Och förstasidan kollar jag förstås för att hålla mig uppdaterad om vad som händer i kommunen. Vi har en personaldator i fikarummet där alla som inte har egna datorer kan titta på intranätet. Något som är mindre bra är att det under Våra Verksamheter finns en hel del som inte stämmer.

Mattias Larsson, Teknik och försörjning, transportledare



– Det är lite krångligt att komma in på intranätet första gången. Det är lätt att ge upp. Jag skaffade lösenord och när jag loggat in var det svårt att hitta rätt. Vi arbetar ju inte med datorer dagligen i hemtjänsten och många av mina arbetskamrater har inte dator hemma och är ovana och därmed lite rädda. En ordentlig genomgång av intranätet hos oss tror jag skulle vara bra.

Anne-Lie Karlsson, Vård och omsorg, vårdbiträde



– Jag är inte någon flitig användare. Jag ger mig sällan tid att gå in och titta om jag inte söker något konkret. Tiden medger inte det tycker jag. Inget surfande på intranätet för mig alltså. Om jag söker något vill jag hitta det snabbt annars tappar jag tålamodet och ger upp. Bra är att kommunens policy och styrdokument finns lätt tillgängliga. Blanketter behöver jag leta fram ibland. Det finns förmodligen fler nyttigheter som jag inte hittat.

Vivi-anne Johansson, BUN-kansliet, handläggare



Tävlingen på intranätet fortsätter

På intranätets första sida finns en tävling där du kan vinna järfällaprylar. **Första pris är en järfällajustake eller järfällavas.** Tävlingen handlar om Järfälla så läs på, gnugga geniknölarna och logga in på intranätet. Om du sitter utanför nätverket måste du ha ett lösenord för att komma in. Nedan läser du hur du går tillväga för att få ett sådant! Vinnaren presenteras på intranätet vecka 46, den 14 november!

Så här får du tillgång till intranätet

För att få lösenord ska du ringa 08-50 59 17 10. Du hamnar då direkt hos intranätssupporten för Järfälla kommun hos Serco (som sköter en stor del av kommunens IT-drift). När du ringer anger du ditt namn och din arbetsplats och du får själv välja vilket lösenord du vill ha. Det är en fördel om du bestämt lösenordet innan samtalet. Det måste bestå av minst sex tecken. Blanda gärna bokstäver och siffror.

När du har lösenordet når du intranätet genom att öppna Explorer i din dator och skriva <http://jkweb.jarfalla.se> i adressfältet (och trycker enter). En inloggningsruta öppnas där du skriver in namn och lösenord.

Öppettider för intranätssupporten hos Serco är:

Måndag-onsdag 09.00-18.00, torsdag 09.00-19.00 samt fredag 09.00-18.00.



Bellmanstafetten

I årets Bellmanstafett den 13 september deltog fem lag från Järfälla kommun, och banan var som vanligt förlagd till friluftsområdet Stora Skuggan på norra Djurgården. Vädret var soligt och varmt, och samtliga deltagare i god form. Varje lag bestod av fem medlemmar, och vi alla deltog i mixed-klassen, kvinnor och män blandat i laget. 4 365 personer sprang/joggade/gick 5 km.

Miljö- och stadsbyggnadskontoret hade två lag, VA-värken och Väglaget, handikappheten ett lag, Run for Food, modersmåslärares lag hette

KM-golfen

I KM-golfen den 10 september deltog 33 personer. Eva Lindmark som varit med alla år, vann damklassen. Hugues Lheur vann herrklassen. Vinnarna representerar Järfälla i Riksmästerskapen 2004.

Modersmåls-kvintetten och mitt eget lag hette Evas Blandning. Alla järfällalöpare, och en och annan icke-löpande lagledare, bar kommunens gröna t-shirt.

Precis som förra året hade vi hyrt ett tält med bord och bänkar. Några av deltagarna hade sina barn med, och det ritades, spelades dataspel och fikades under hela tiden som loppet pågick. Järfälla kommuns

lagtider ligger mellan 1 tim 59 min till 3 tim 3 min. Det viktiga var inte att "springa livet ur oss" utan ha en dag med motion och frisk luft i trevligt sällskap, och för flera av oss blev det första mötet anställda emellan. Att sedan vädret var strålande höjde bara stämningen. Och vi var några som till och med tyckte att det var lite väl varmt.

När lagens siste man/kvinna kommit i mål och lämnat ifrån sig stafettpippen kunde en välfylld picknick-korg hämtas ut, och vi skålade i den cider som ingick och konstaterade att vi hade gjort en bra insats för friskvården i Järfälla kommun och dessutom haft kul under tiden.

Eva Börjesson



Glöm inte att anmäla dig till fjällresan 2004!

Vi åker till fjälls igen vecka 12 2004 (onsdag 17 - söndag 21 mars).

För att kunna planera för resan behöver vi en omgående intresseanmälan till Gerthy Ahlsén på ankn. 9102.

Friher'n af Skogstorp Sven

Järfällaaktiviteter i november

ett axplock ur kulturprogrammet för november. Hela programmet finns på www.jarfalla.se.

Järfällasalongen i Jakobsbergs konsthall till och med 30 november. Jurybedömd utställning för lokala konstnärer.



Viscafé med Kolljox, söndagen den 2 november kl 14.00-16.00 på Ulvsättra gård, Kallhäll.

Författarafton, Elsie Johansson talar om sitt författarskap, torsdagen den 6 november kl 18.30 på Jakobsbergs Folkhögskola.

Barnteater, Syrsan och myran med

dockteatern Svarta Katten, lördagen den 8 november kl 12.00 i Jakobsbergskyrkan, Kvarnplan. För barn 5-9 år.

Jubileumskonsert, Nyckelharpan 300 år i Järfälla, lördagen den 8 november kl 16.00 i Aspnäskyrkan, Hästskovägen 65.

Bokbytardag, lördagen den 15 november på biblioteken i Jakobsberg och Viksjö. Byt böcker, CD-skivor med mer. Inlämning från 3 november.

Ljusstöpning och hantverk, lördagen den 15 november kl 11.00-15.00 på Sandviks gård.

Julmarknad med underhållning, servering och barnaktiviteter, söndagen 30 november kl 10.00-16.00 på Skälby gård.

Adventskonsert med bland annat Järfälla Kammarkör, söndagen den 30 november kl 15.00 i Jakobsbergskolans aula. Biljetter två veckor innan på Mix skivor eller ICA Viksjö.

Teater och opera

Idioten av Fjodor Dostojevski

Stadsteatern, onsdagen 10 december kl 18.00. Pris 170 kronor. *Sista beställning 24 november till Sinnika Aahtila, tel 580 383 06.*

Idioten är en gripande och storslagen berättelse om kärlek. Inte den rena idealiserade kärleken, utan en kärlek trots allt, som tränger sig igenom alla uppgörelser och illdåd och som finns även i ondskans mörkaste ögonblick. Dostojevskij för oss in i en värld av lidelsefulla, ensamma och kärlekstörstande människor.

Onegin, balett till musik av Tjajkovskij, onsdagen 26 november kl 19.30 Biljetter till parkett, 1:a raden och 2:a raden, sista beställning 5 november.

Nu kan ni beställa kulturella julklappar!

Nötknäpparen, balett för hela familjen. Parkettplatser finns till lördagen den 20 december kl 16 30. Pris 380 kr resp 225 kr. *Bokas senast den 5 december.*

Kärleksdrycken av Donizetti med Peter Mattei tisdagen den 30 december kl 19 30. Parkettplatser. *Bokas senast den måndag den 15 december!*

Priser:

Parkett vuxen 380 kr (*ord 450 kr*) barn/stud 225 kr

1:a rad vuxen 435 kr (*ord 510 k*) **Obs inga studentrabatter på 1:a raden!**

2:a rad vuxen 310 kr (*ord 360 kr*) barn/stud 180 kr

Beställ biljetter hos ditt operaombud, Carina Sjörs, ankn. 8920 eller e-post carina.sjors@jarfalla.se